

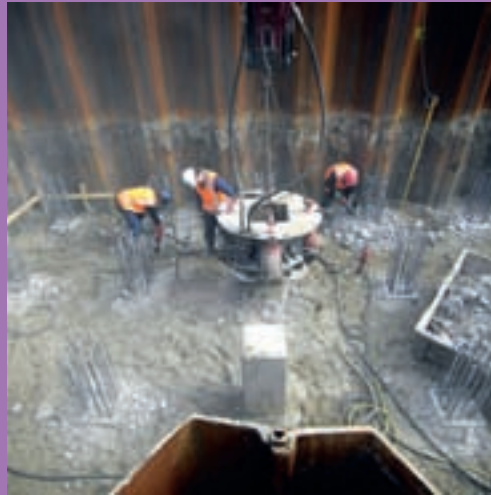
DE OPBOUW



**Koppensnellen en palenkraken
AOW: de onzinleeftijd van 67 jaar
Fit blijven op grote hoogte**

5 → Koppensnellen

Koppensnellen is een vak apart. En dat hoeft niet meer pneumatisch, maar kan steeds vaker hydraulisch. “Dat scheelt een half uur handmatig hakken”, aldus koppensneller John Blijleven.



[BONDSWERK]



10 → Verhoging van de AOW-leeftijd

“Een onzinleeftijd”, noemt Arend van Wijngaarden de leeftijd van 67. “Zorg eerst voor werk voor werkzoekenden voordat je bouwvakkers twee jaar langer de steigers op stuurt”. De voorzitter van CNV Hout en Bouw en enkele leden en deskundigen spreken over het voornemen de AOW-leeftijd te verhogen naar 67.



17 → Cao Bouw onderhandelingen

Zekerheid, zeggenschap en verbetering van de koopkracht. Dat zijn de onderwerpen die CNV Bouw en Infra centraal stelt bij de onderhandelingen over de nieuwe Cao voor de Bouwnijverheid. De onderhandelingen zijn inmiddels begonnen. Wat zijn de eisen van CNV voor de cao die op 1 juli 2009 moet ingaan?



22 → Sociëteit

Oud-aannemer Hein Welling (72) bewaart alles, maar dan ook alles. Vorig jaar bouwde hij met oud-werknemers een museum dat ook als sociëteit dienst doet voor ‘zijn’ vutters en gepensioneerden. Maandelijks ontmoeten zij elkaar tussen alle documenten en gereedschappen van het 110-jarige bedrijf.

Koppensnellen & palenkraken alsof het koekkruim is



“Elke paal is een nieuwe paal.” Koppensnellen is een vak apart. Te vaak is het de sluitpost van een begroting van een constructie. Ten onrechte, vindt koppensneller John Blijleven. Meer tijd en aandacht voor dit onderdeel levert geld, mooier en lichter werk op. Belangrijk, want behalve een apart vak is koppensnellen ook leuk. →



Als koppensneller moet je weten waar de wapening en bijlegstaven zitten.

Ruim tien jaar geleden hakten de koppensnellers in Johns bedrijf alle heipalen nog met een pneumatische hakhamer op maat. Tegenwoordig wordt steeds vaker de palenkraker ingezet, oftewel de hydraulische koppensneller. Als de bouwput geschikt is en de koppensneller weet hoe de heipaal in elkaar zit, is dat een fluitje van een cent, vertelt John Blijleven enthousiast. Hij kijkt naar zijn palenkraker die een paar meter verderop in een stoffige bouwput in Houten manoeuvreert. Hier moet zijn kraker in fases in totaal 1.400 koppen kraken van heipalen in de nieuwe wijk Castellum. In enkele minuten is de eerste paal van een nieuwe rij gekraakt. Alsof het

‘Dit scheelt een half uur handmatig hakken.’

koekkrum is. Het resultaat is een keurig strak afgesneden betonpaal die precies op maat is en waaruit een aantal stalen kabels en staven steekt. “Prachtig toch?”, straalt John. “Dit scheelt een half uur handmatig hakken per kop en dan is het puin nog niet eens opgeruimd!” John Blijleven (35) weet waarover hij het heeft. Anderhalf jaar lang stond hij zelf met een pneumatische hakhamer van 12 kilo in het beton te trillen. “Bijzonder zwaar werk waar ikzelf niet heel blij van werd. En de arbeidsinspectie evenmin.”

Parkeerkelder

De palen die in de Houtense bouwput moeten worden gekraakt, vormen de fundering van een parkeerkelder. Dat betekent dat de wapening van de heipaal behalve uit de gewone voorspanstrengen, uit extra bijlegstaven bestaat. Deze staven moeten heel blijven om later in de vloer te worden verwerkt. John: “De ene paal is de andere niet. Hoeveel bijlegstaven er in een paal zitten, hangt af van de constructie waarvoor de paal is bestemd én van de gesteldheid van de bodem. Bovendien zijn er tien fabrieken in Nederland die ieder op eigen wijze heipalen maken.” Het is de kunst om als koppensneller goed te weten waar de wapening en de bijlegstaven in een paal zitten. Is hij daarvan precies op de hoogte, dan kan hij de hydraulische palenkraker inzetten zonder de wapening en de staven te beschadigen. De palenkraker doet hetzelfde werk als de koppensneller, maar veel sneller en schoner.

Kraakpunt

De ‘palenknijper’ waarmee Blijleven werkt, bestaat uit een vierkant frame met op iedere zijde een cilinder. Aan deze cilinder zijn de beitels bevestigd die het beton kapot knijpen. De hydrauliek zorgt ervoor dat op iedere beitel een kracht wordt uitgeoefend van 65 tot 85 ton. De palenknijper kraakt hiermee de hardste palen waarna hij het beton verwijdert terwijl hij de wapening intact houdt. Dat

'Het is net rummikub. Je moet blijven kijken.'

laatste is heel belangrijk omdat kapot geknepen staven moeten worden hersteld. Ook mogen er geen hoekjes van de palen springen. Om dat laatste te voorkomen, worden de palen eerst een aantal centimeters met de hand ingezaagd, tot vlakbij de wapening. Daarna gaat de kraker erop. Deze heeft slechts twee centimeter ruimte nodig tussen grond en kraakpunt. Na het kraken tilt de kraan het losgekomen beton rechtstandig omhoog van het staal af.

Drassig

Waarom kan vandaag de dag niet overal de palenkraaker worden ingezet? John: "Er moet nog steeds met de hand worden gesneld als er heel veel staven in het beton zitten op zo'n manier dat de beitels er niet tussen kunnen worden geklemd. Of als de staven op een andere manier in het beton zitten gegoten dan is verteld." Sommige bouwputten kunnen behoorlijk lastig zijn. Als de grond bijvoorbeeld te drassig is voor een zware machine of als de ruimte tussen de palen te klein is voor een machine. Het gebeurt John Blijleven overigens maar zelden dat een bouwput te moeilijk is voor een machine. "Er zijn voor bijna alle uitdagingen wel oplossingen te bedenken",

meent John opgeruimd. Zoals het werken met schotten: betonnen platen van twee ton per stuk waarvan de kraan zelf een pad kan leggen tussen de palen door. "Mijn vader zei eens: het is net rummikub. Je moet blijven kijken. Als je volhoudt, zie je vanzelf de oplossing."

Missie

John Blijleven denkt dat hij zijn enthousiasme voor het koppensnellen voorlopig nog niet kwijt is. Omdat het leuk en uitdagend werk is – "iedere paal is een nieuwe paal" – maar ook omdat hij een missie heeft. "Er is nog veel werk aan de winkel. Zo moeten koppensnellers eerder bij bouwplannen worden betrokken als het gaat om palen met meer dan twaalf bijlegstaven. "Het snellen van een paal met vier of acht bijlegstaven is nooit een probleem. Maar vanaf twaalf en zestien bijlegstaven wordt de klus behoorlijk specifiek. Dan is overleg nodig. Immers, als de positie van de bijlegwapening goed is afgestemd op het sloopmateriaal kunnen we hydraulisch snellen zonder schade. En daar is de arbeidsinspectie ook heel blij mee. Want met hydraulische koppensnellers zijn de werkomstandigheden heel veel beter en wordt er veel sneller en schoner gewerkt."



Ook de arbeidsinspectie is blij met de hydraulische koppensneller.